

序

福建历史悠久，文化多元，文物鼎盛。21世纪初，福建省文物局将“福建青铜时代遗址考古”项目纳入《福建省“十一五”文化发展专项规划》。该项目的设想是利用我省文物考古工作者的力量，有组织、有计划地开展对福建各流域的文物考古调查，逐步积累田野考古资料，以期建立起福建史前考古的区系类型框架，廓清历史本来的面目。

闽之山，何苍苍；闽之水，何泱泱。闽江是我省最大的独流入海河流，全长 562 千米，流域面积 6 万余平方千米，占全省总面积的近二分之一，流域内人口占全省总人口的三分之一。早在旧石器时代，就有人类在闽江上游流域繁衍生息，位于三明市的万寿岩遗址即为这一时期的重要见证。进入新石器时代以后，闽江流域的史前文化聚落分布更为广泛，并因地理环境的不同而演变成北部以山地文化为特点和东部以海洋文化为特点的两大区系，后者所涵盖的范围即以闽江下游流域为中心。

为了摸清闽江下游流域史前文化遗址的分布情况，福建省昙石山遗址博物馆申报并承担了“闽江下游流域史前遗址考古调查与研究”课题。该课题的野外调查工作自 2011 年 6 月启动，结束于 2015 年 9 月。涉及 10 个县（市）、区，不仅完整覆盖了整个闽江下游流域，还对中游的古田溪流域进行了调查。除了对原有的遗址点进行复查外，还新发现了 151 处遗址点，并对 5 处濒临破坏的遗址进行了考古勘探或抢救性发掘，获得了一批重要的实物资料，不仅丰富了对本区域史前文化面貌及内涵的认识，更为今后开展更深入的研究提供了重要线索。在一定意义上来说，《闽江下游流域史前遗址考古调查与研究》填补了一个长期存在的学术空白，特别是对福建史前考古领域的研究和探索而言，具有重要意义。同时，对推进我省文物考古事业繁荣发展也具有较大的作用。概言之有以下几点。

首先，闽江下游流域是福建考古事业的滥觞之地。1954 年昙石山遗址第一次发掘是我省

考古史上首次科学的考古发掘活动，而后以该遗址命名的昙石山文化则是我省首个被学界认定的考古学文化。半个多世纪以来，围绕着对昙石山文化的研究，闽江下游流域一直是福建史前考古最活跃、成果最丰富的区域之一，一代又一代的考古工作者在此学习、锻炼、成长，不少佼佼者成为福建考古事业的中坚力量。

其次，闽江下游流域是福建史前海洋文化研究的中心。目前我省唯一建立起新石器时代至青铜时代考古学文化较完整序列的仅有闽江下游流域。不仅如此，距今约 6500 年的平潭壳丘头文化是我省目前已知最早的新石器时代文化，以此为起始，本区域内诸时期考古学文化都具有浓厚的海洋性特点。除了以海贝、海鱼为主要食物，以贝壳、鱼骨为原料制作工具等基本要素外，更为重要的是史前航海活动也在兴起，不仅往来于沿海岛屿，甚至航向遥远的南太平洋。所有这些构成了福建史前海洋文化的丰富内涵。

再次，闽江下游流域是闽台史前文化交流研究的重要前沿。闽江下游流域与宝岛台湾早在新石器时代就形成了密切的文化联系，最早期的壳丘头文化与同时期台北的大坌坑文化，二者文化面貌的诸多相似点已表明它们具有共同的来源，其可追溯的历史已远远超过了史书记载的时间。在此之后直至青铜时代，两地之间的文化传播和交流始终在持续进行，这一点已有大量考古资料可以佐证。

最后，闽江下游流域是探索南岛语族起源的关键区域。自从 20 世纪 80 年代张光直先生提出了南岛语族起源于中国大陆以闽粤为中心的东南沿海的理论并迅速在国际学术界取得了广泛认同之后，在上述地区开展的研究活动至今方兴未艾。作为福建史前海洋文化的中心区，闽江下游流域必然成为探索南岛语族起源的重要区域之一。

“闽江下游流域史前遗址考古调查与研究”调查结束之后，即于 2016 年开始转入室内资料整理和该书的编撰工作，期间召开了两次书稿论证会。于 2017 年 5 月形成《闽江下游流域史前遗址考古调查与研究》专题报告。自 2011 年以降的 6 年多时光里，福建省昙石山遗址博物馆的业务人员不管是在野外调查顶风沐雨、跋山涉水、披荆斩棘，还是在室内埋头苦干、挑灯夜读、寂寞冷清，都能无怨无悔、孜孜不倦，表现出文物考古人的敬业态度，其执着精神值得嘉许点赞。一分耕耘一分收获，“闽江下游流域史前遗址考古调查与研究”终于如见花开，结出了累累硕果；更为可喜的是，课题人员业务能力得到了显著提高，助力全省文物考古队伍茁壮成长。相信在不久的将来，经过全省文物考古工作者的不懈努力，福建史前发展的历史脉络和框架将会清晰地展示在大众面前。

该书是继《福建晋江流域考古调查与研究》之后，我省文物考古界出版的第二部流域考古调查专题报告。可喜可贺！

是为序。

福建省文物局局长、研究员 傅柒生

目 录

| | |
|----------------------|-------|
| 序 | (傅柒生) |
| 第一章 绪言 | (1) |
| 第一节 闽江下游流域自然环境概况 | (1) |
| 第二节 本次调查的缘起及开展 | (4) |
| 一、调查的缘起 | (4) |
| 二、方案的设计和开展情况 | (4) |
| 第二章 闽江下游流域史前文化研究回顾 | (6) |
| 第一节 以往开展的田野考古工作 | (6) |
| 一、考古调查 | (6) |
| 二、考古发掘 | (33) |
| 第二节 对闽江下游流域史前文化的探索历程 | (37) |
| 第三章 本次调查与发掘情况 | (41) |
| 第一节 遗址复查 | (41) |
| 第二节 新发现遗址点 | (76) |
| 一、闽侯县 | (76) |
| 二、闽清县 | (156) |
| 三、永泰县 | (166) |
| 四、福清市 | (191) |
| 五、平潭区 | (195) |
| 六、连江县 | (204) |
| 七、罗源县 | (218) |
| 八、古田县 | (224) |
| 第三节 遗址勘探与发掘 | (293) |

| | |
|--------------------------------------------------------|----------------|
| 一、仁山遗址 | (293) |
| 二、坪峰山遗址 | (301) |
| 三、黄岐屿遗址 | (309) |
| 四、芝山遗址 | (322) |
| 五、大坪顶遗址 | (334) |
| 第四章 关于闽江下游流域史前文化相关问题的探讨 | (348) |
| 第一节 对闽江下游流域史前文化的新认识 | (348) |
| 一、本区域史前遗址的时空分布情况 | (348) |
| 二、本区域史前文化研究的新线索 | (351) |
| 第二节 对闽江下游流域史前人地关系的讨论 | (355) |
| 一、本区域距今 6500~2700 年的环境变迁 | (356) |
| 二、各时期古文化对环境变迁的响应 | (357) |
| 第三节 回顾与展望 | (358) |
| 一、本次调查的缺憾与不足 | (358) |
| 二、关于今后研究的展望 | (359) |
| 附录 | (361) |
| 附录一 北京大学加速器质谱 (AMS) ¹⁴ C 测试报告 (一) | (361) |
| 附录二 北京大学加速器质谱 (AMS) ¹⁴ C 测试报告 (二) | (362) |
| 附录三 北京大学加速器质谱 (AMS) ¹⁴ C 测试报告 (三) | (363) |
| 附录四 美国贝塔分析实验室 ¹⁴ C 测年报告 (一) | (364) |
| 附录五 美国贝塔分析实验室 ¹⁴ C 测年报告 (二) | (365) |
| 附录六 闽江下游流域原始瓷发现地点分布情况 | (366) |
| 大事记 | (367) |
| 后记 | (369) |

插图目录

| | | |
|--------|--------------------|------|
| 图 1-1 | 福建省地形图 | (1) |
| 图 1-2 | 闽江下游流域卫星地图 | (2) |
| 图 1-3 | 闽江下游流域高程图 | (2) |
| 图 1-4 | 闽江下游流域水系图 | (3) |
| 图 2-1 | 1954 年昙石山遗址第一次发掘现场 | (34) |
| 图 2-2 | 1960 年昙石山遗址第四次发掘现场 | (34) |
| 图 2-3 | 浮村遗址全景 (1957 年) | (34) |
| 图 2-4 | 1958 年东张遗址发掘现场 | (34) |
| 图 2-5 | 溪头遗址全景 (1975 年) | (34) |
| 图 2-6 | 1982 年庄边山遗址发掘现场 | (35) |
| 图 2-7 | 1985 年壳丘头遗址发掘现场 | (35) |
| 图 3-1 | 淮安遗址 (西北—东南) | (42) |
| 图 3-2 | 淮安遗址贝丘堆积 | (42) |
| 图 3-3 | 淮安遗址采集陶片 | (42) |
| 图 3-4 | 淮安遗址采集陶片纹饰拓片 | (42) |
| 图 3-5 | 淮安遗址采集石镞 | (43) |
| 图 3-6 | 淮安遗址采集器足 | (43) |
| 图 3-7 | 淮安遗址采集石器与陶器 | (43) |
| 图 3-8 | 磐石山遗址 (西北—东南) | (44) |
| 图 3-9 | 旧厝遗址 (东南—西北) | (44) |
| 图 3-10 | 旧厝遗址采集陶片 | (45) |
| 图 3-11 | 旧厝遗址采集陶片纹饰拓片 | (45) |
| 图 3-12 | 旧厝遗址采集陶罐 | (45) |

| | | |
|--------|---------------|------|
| 图 3-13 | 坪峰山遗址采集陶器口沿 | (46) |
| 图 3-14 | 大模遗址(西—东) | (46) |
| 图 3-15 | 大模遗址采集陶片 | (46) |
| 图 3-16 | 奎石遗址(西—东) | (47) |
| 图 3-17 | 奎石遗址采集陶片 | (47) |
| 图 3-18 | 奎石遗址采集陶片纹饰拓片 | (48) |
| 图 3-19 | 奎石遗址采集陶器 | (48) |
| 图 3-20 | 平岗遗址(西—东) | (49) |
| 图 3-21 | 平岗遗址采集陶片 | (49) |
| 图 3-22 | 平岗遗址采集陶片纹饰拓片 | (49) |
| 图 3-23 | 平岗遗址采集陶罐 | (49) |
| 图 3-24 | 白头遗址(北—南) | (50) |
| 图 3-25 | 白头遗址采集陶片 | (50) |
| 图 3-26 | 白头遗址采集陶片纹饰拓片 | (50) |
| 图 3-27 | 白头遗址采集彩陶尊 | (50) |
| 图 3-28 | 西山遗址(西—东) | (51) |
| 图 3-29 | 西山遗址采集陶片 | (51) |
| 图 3-30 | 西山遗址采集陶片纹饰拓片 | (51) |
| 图 3-31 | 凤山遗址(北—南) | (52) |
| 图 3-32 | 凤山遗址采集陶片 | (52) |
| 图 3-33 | 凤山遗址采集陶片纹饰拓片 | (52) |
| 图 3-34 | 赤塘山遗址(西南—东北) | (53) |
| 图 3-35 | 赤塘山遗址采集陶片 | (53) |
| 图 3-36 | 赤塘山遗址采集陶片纹饰拓片 | (53) |
| 图 3-37 | 牛头山遗址(东—西) | (54) |
| 图 3-38 | 牛头山遗址采集陶片 | (54) |
| 图 3-39 | 牛头山遗址采集陶片纹饰拓片 | (54) |
| 图 3-40 | 牛头山遗址采集陶器 | (55) |
| 图 3-41 | 大黄山遗址(南—北) | (55) |
| 图 3-42 | 大黄山遗址采集陶片 | (56) |
| 图 3-43 | 大黄山遗址采集陶片纹饰拓片 | (56) |

| | | |
|--------|--------------------|--------|
| 图 3-44 | 蛇山遗址 (北—南)····· | (56) |
| 图 3-45 | 蛇山遗址采集陶片····· | (57) |
| 图 3-46 | 蛇山遗址采集陶片纹饰拓片····· | (57) |
| 图 3-47 | 蛇山遗址采集陶器····· | (57) |
| 图 3-48 | 半岭山遗址 (东南—西北)····· | (58) |
| 图 3-49 | 半岭山遗址采集陶片····· | (58) |
| 图 3-50 | 半岭山遗址采集陶片纹饰拓片····· | (59) |
| 图 3-51 | 庄边山遗址 (南—北)····· | (59) |
| 图 3-52 | 庄边山遗址采集陶片····· | (60) |
| 图 3-53 | 南木墩遗址 (南—北)····· | (61) |
| 图 3-54 | 南木墩遗址发掘现场····· | (61) |
| 图 3-55 | 南木墩遗址出土石器与陶器····· | (62) |
| 图 3-56 | 贵岭遗址 (北—南)····· | (63) |
| 图 3-57 | 贵岭遗址采集陶片····· | (63) |
| 图 3-58 | 小湾山遗址 (南—北)····· | (64) |
| 图 3-59 | 小湾山遗址采集陶片····· | (64) |
| 图 3-60 | 小湾山遗址采集陶片纹饰拓片····· | (64) |
| 图 3-61 | 下保溪遗址 (东—西)····· | (64) |
| 图 3-62 | 下保溪遗址采集陶片及石铤····· | (65) |
| 图 3-63 | 下保溪遗址采集陶片纹饰拓片····· | (65) |
| 图 3-64 | 下保溪遗址采集石铤····· | (65) |
| 图 3-65 | 布政坪遗址 (南—北)····· | (66) |
| 图 3-66 | 布政坪遗址采集陶网坠····· | (66) |
| 图 3-67 | 布政坪遗址采集陶片及陶网坠····· | (66) |
| 图 3-68 | 布政坪遗址采集陶片纹饰拓片····· | (66) |
| 图 3-69 | 亭松山遗址 (东—西)····· | (67) |
| 图 3-70 | 亭松山遗址采集陶片····· | (67) |
| 图 3-71 | 碗窑坪遗址 (南—北)····· | (68) |
| 图 3-72 | 碗窑坪遗址采集陶片····· | (68) |
| 图 3-73 | 碗窑坪遗址采集陶片纹饰拓片····· | (68) |
| 图 3-74 | 白茅山遗址 (西—东)····· | (69) |

| | | |
|---------|-----------------|--------|
| 图 3-75 | 白茅山遗址采集陶片 | (69) |
| 图 3-76 | 白茅山遗址采集陶片纹饰拓片 | (69) |
| 图 3-77 | 盘上遗址 (南—北) | (70) |
| 图 3-78 | 盘上遗址采集陶片及青瓷片 | (70) |
| 图 3-79 | 宫右山遗址 (北—南) | (71) |
| 图 3-80 | 宫右山遗址采集陶片 | (71) |
| 图 3-81 | 宫右山遗址采集陶片纹饰拓片 | (71) |
| 图 3-82 | 芦厝遗址 (南—北) | (72) |
| 图 3-83 | 芦厝遗址采集陶片 | (72) |
| 图 3-84 | 芦厝遗址采集陶片纹饰拓片 | (72) |
| 图 3-85 | 下乾屿遗址 (南—北) | (73) |
| 图 3-86 | 下乾屿遗址采集陶片 | (73) |
| 图 3-87 | 平岗头遗址 (西—东) | (74) |
| 图 3-88 | 平岗头遗址采集陶片 | (74) |
| 图 3-89 | 西峰里遗址 (东—西) | (75) |
| 图 3-90 | 西峰里遗址采集陶片 | (75) |
| 图 3-91 | 虎山遗址 | (75) |
| 图 3-92 | 虎山遗址采集陶片 | (76) |
| 图 3-93 | 虎山遗址采集陶片纹饰拓片 | (76) |
| 图 3-94 | 闽侯县新发现遗址分布图 | (77) |
| 图 3-95 | 保镜山遗址 (西南—东北) | (78) |
| 图 3-96 | 保镜山遗址采集陶片 | (78) |
| 图 3-97 | 保镜山遗址采集陶片纹饰拓片 | (78) |
| 图 3-98 | 黄宗尾遗址 (南—北) | (79) |
| 图 3-99 | 黄宗尾遗址采集陶片 | (79) |
| 图 3-100 | 黄宗尾遗址采集陶片纹饰拓片 | (79) |
| 图 3-101 | 马墓山遗址 (东—西) | (80) |
| 图 3-102 | 马墓山遗址采集陶片 | (80) |
| 图 3-103 | 马墓山遗址采集陶片纹饰拓片 | (80) |
| 图 3-104 | 马墓山遗址采集残陶鼎 | (81) |
| 图 3-105 | 马墓山遗址 M1 出土文物 | (82) |

| | | |
|---------|-------------------|--------|
| 图 3-106 | 马墓山遗址出土文物 | (83) |
| 图 3-107 | 上寨遗址 (东南—西北) | (84) |
| 图 3-108 | 上寨遗址采集陶器口沿 | (84) |
| 图 3-109 | 上寨遗址采集陶片纹饰拓片 | (85) |
| 图 3-110 | 上寨遗址采集石器与陶器 (一) | (85) |
| 图 3-111 | 上寨遗址采集石器与陶器 (二) | (86) |
| 图 3-112 | 孔庵山遗址 (西—东) | (88) |
| 图 3-113 | 孔庵山遗址采集陶片 | (89) |
| 图 3-114 | 孔庵山遗址采集陶片纹饰拓片 | (89) |
| 图 3-115 | 孔庵山遗址采集陶器 | (89) |
| 图 3-116 | 磨石顶遗址 (东北—西南) | (90) |
| 图 3-117 | 磨石顶遗址采集陶片 | (90) |
| 图 3-118 | 磨石顶遗址采集陶片纹饰拓片 | (90) |
| 图 3-119 | 南山洋遗址 (东—西) | (91) |
| 图 3-120 | 南山洋遗址采集陶片 | (91) |
| 图 3-121 | 南山洋遗址采集陶片纹饰拓片 | (91) |
| 图 3-122 | 南山洋遗址 H1 (清理前) | (91) |
| 图 3-123 | 南山洋遗址 H1 (清理后) | (91) |
| 图 3-124 | 南山洋遗址采集石凿 | (92) |
| 图 3-125 | 南山洋遗址采集石器与陶器 | (92) |
| 图 3-126 | 仙山边遗址 (西—东) | (93) |
| 图 3-127 | 仙山边遗址采集陶片 | (93) |
| 图 3-128 | 仙山边遗址采集陶片纹饰拓片 | (93) |
| 图 3-129 | 仙山边遗址 M1 及出土器物 | (94) |
| 图 3-130 | 仙山边遗址采集陶器 | (95) |
| 图 3-131 | 寨垆遗址 (北—南) | (95) |
| 图 3-132 | 寨垆遗址出土残陶罐 | (96) |
| 图 3-133 | 寨垆遗址贝壳堆积 | (96) |
| 图 3-134 | 北斗九遗址 (东—西) | (96) |
| 图 3-135 | 北斗九遗址采集陶片 | (97) |
| 图 3-136 | 北斗九遗址采集陶片纹饰拓片 | (97) |

| | | |
|---------|-----------------------|---------|
| 图 3-137 | 十三营遗址 (东—西)····· | (97) |
| 图 3-138 | 十三营遗址采集陶片····· | (98) |
| 图 3-139 | 十三营遗址采集陶片纹饰拓片····· | (98) |
| 图 3-140 | 和尚山遗址 (东—西)····· | (98) |
| 图 3-141 | 和尚山遗址采集陶片····· | (99) |
| 图 3-142 | 和尚山遗址采集陶片纹饰拓片····· | (99) |
| 图 3-143 | 梧桐下遗址 (西—东)····· | (99) |
| 图 3-144 | 梧桐下遗址采集石铤····· | (100) |
| 图 3-145 | 后山遗址 (东北—西南)····· | (100) |
| 图 3-146 | 后山遗址采集陶片····· | (101) |
| 图 3-147 | 后山遗址采集陶片纹饰拓片····· | (101) |
| 图 3-148 | 后山遗址文化层剖面····· | (101) |
| 图 3-149 | 后山遗址采集陶器····· | (102) |
| 图 3-150 | 鸡公山遗址 (西南—东北)····· | (103) |
| 图 3-151 | 鸡公山遗址采集陶片····· | (103) |
| 图 3-152 | 鸡公山遗址采集陶片纹饰拓片····· | (103) |
| 图 3-153 | 鸡公山遗址采集陶器····· | (103) |
| 图 3-154 | 程湾遗址 (南—北)····· | (104) |
| 图 3-155 | 程湾遗址采集陶片····· | (104) |
| 图 3-156 | 程湾遗址采集原始瓷片····· | (104) |
| 图 3-157 | 程湾遗址采集陶片纹饰拓片····· | (105) |
| 图 3-158 | 程湾遗址采集原始瓷豆····· | (105) |
| 图 3-159 | 程湾遗址采集残石铤····· | (105) |
| 图 3-160 | 程湾遗址采集石器、原始瓷器与陶器····· | (106) |
| 图 3-161 | 观春厝遗址 (北—南)····· | (107) |
| 图 3-162 | 观春厝遗址采集陶片····· | (107) |
| 图 3-163 | 观春厝遗址采集陶片纹饰拓片····· | (107) |
| 图 3-164 | 郭山遗址 (西—东)····· | (108) |
| 图 3-165 | 郭山遗址采集陶片····· | (108) |
| 图 3-166 | 郭山遗址采集陶片纹饰拓片····· | (108) |
| 图 3-167 | 上岚口遗址 (东南—西北)····· | (109) |

| | | |
|---------|---------------------|---------|
| 图 3-168 | 上岚口遗址采集陶片 | (109) |
| 图 3-169 | 上岚口遗址采集陶片纹饰拓片 | (109) |
| 图 3-170 | 对面山遗址 (西北—东南) | (110) |
| 图 3-171 | 对面山遗址采集陶片 | (110) |
| 图 3-172 | 对面山遗址采集陶片纹饰拓片 | (111) |
| 图 3-173 | 对面山遗址采集陶器口沿 | (111) |
| 图 3-174 | 米粉岬遗址 (东—西) | (111) |
| 图 3-175 | 米粉岬遗址采集陶片 | (112) |
| 图 3-176 | 米粉岬遗址采集陶片纹饰拓片 (一) | (112) |
| 图 3-177 | 米粉岬遗址采集陶片纹饰拓片 (二) | (112) |
| 图 3-178 | 米粉岬遗址采集陶器 | (113) |
| 图 3-179 | 圣君堂遗址 (西—东) | (113) |
| 图 3-180 | 圣君堂遗址采集陶片 | (114) |
| 图 3-181 | 圣君堂遗址采集陶片纹饰拓片 | (114) |
| 图 3-182 | 圣君堂遗址采集陶器 | (114) |
| 图 3-183 | 五峰山遗址 (西—东) | (115) |
| 图 3-184 | 五峰山遗址采集陶片 | (115) |
| 图 3-185 | 五峰山遗址采集陶片纹饰拓片 | (115) |
| 图 3-186 | 马夹山遗址 (东北—西南) | (116) |
| 图 3-187 | 马夹山遗址采集陶片 | (116) |
| 图 3-188 | 马夹山遗址采集陶片纹饰拓片 | (117) |
| 图 3-189 | 象山遗址 (北—南) | (117) |
| 图 3-190 | 象山遗址采集陶片 | (118) |
| 图 3-191 | 象山遗址采集陶片纹饰拓片 | (118) |
| 图 3-192 | 牛栏墓遗址 (北—南) | (118) |
| 图 3-193 | 牛栏墓遗址采集陶片 | (119) |
| 图 3-194 | 牛栏墓遗址采集陶片纹饰拓片 | (119) |
| 图 3-195 | 牛栏墓遗址采集原始瓷片 | (119) |
| 图 3-196 | 格垄遗址 (南—北) | (120) |
| 图 3-197 | 格垄遗址采集陶片 | (120) |
| 图 3-198 | 格垄遗址采集陶片纹饰拓片 | (120) |

| | | |
|---------|-----------------|---------|
| 图 3-199 | 格垄遗址采集石铤 | (121) |
| 图 3-200 | 格垄遗址文化层堆积 | (121) |
| 图 3-201 | 格垄遗址采集石料及石器坏件 | (121) |
| 图 3-202 | 格垄遗址采集石器与陶器 | (122) |
| 图 3-203 | 格垄遗址采集原始瓷豆 | (122) |
| 图 3-204 | 梧墩遗址 (北—南) | (123) |
| 图 3-205 | 梧墩遗址采集陶片 | (123) |
| 图 3-206 | 梧墩遗址采集石料 | (123) |
| 图 3-207 | 鲤鱼山遗址 (西—东) | (124) |
| 图 3-208 | 鲤鱼山遗址采集陶片 | (124) |
| 图 3-209 | 鲤鱼山遗址采集陶片纹饰拓片 | (124) |
| 图 3-210 | 鲤鱼山遗址采集石球 | (124) |
| 图 3-211 | 利洋遗址 (北—南) | (125) |
| 图 3-212 | 利洋遗址采集陶片 | (125) |
| 图 3-213 | 利洋遗址采集陶片纹饰拓片 | (125) |
| 图 3-214 | 大坪顶遗址 (西北—东南) | (126) |
| 图 3-215 | 西北山脚台地的文化层剖面 | (126) |
| 图 3-216 | 转角山遗址 (南—北) | (127) |
| 图 3-217 | 转角山遗址采集陶片 | (127) |
| 图 3-218 | 洋里遗址 (南—北) | (127) |
| 图 3-219 | 洋里遗址采集陶片 | (128) |
| 图 3-220 | 洋里遗址采集陶片纹饰拓片 | (128) |
| 图 3-221 | 屿山坡遗址 (东—西) | (129) |
| 图 3-222 | 屿山坡遗址采集陶片 | (129) |
| 图 3-223 | 屿山坡遗址采集陶片纹饰拓片 | (129) |
| 图 3-224 | 王大顶遗址 (西—东) | (130) |
| 图 3-225 | 王大顶遗址采集陶片 | (130) |
| 图 3-226 | 王大顶遗址采集陶片纹饰拓片 | (130) |
| 图 3-227 | 王大顶遗址采集陶器与原始瓷器 | (131) |
| 图 3-228 | 后门山遗址 (北—南) | (131) |
| 图 3-229 | 后门山遗址采集陶片 | (131) |

| | | |
|---------|-----------------|---------|
| 图 3-230 | 后门山遗址采集陶片纹饰拓片 | (131) |
| 图 3-231 | 后门山遗址采集石铤 | (132) |
| 图 3-232 | 后门山遗址采集石器与陶器 | (132) |
| 图 3-233 | 祖殿山遗址 (南—北) | (132) |
| 图 3-234 | 祖殿山遗址采集陶片 | (132) |
| 图 3-235 | 祖殿山遗址采集陶片纹饰拓片 | (132) |
| 图 3-236 | 埔前山遗址 (南—北) | (133) |
| 图 3-237 | 埔前山遗址采集陶片 | (133) |
| 图 3-238 | 蛇仑山遗址 (东南—西北) | (134) |
| 图 3-239 | 蛇仑山遗址采集陶片 | (135) |
| 图 3-240 | 蛇仑山遗址采集陶片纹饰拓片 | (135) |
| 图 3-241 | 蛇仑山遗址采集陶罐 | (135) |
| 图 3-242 | 西塘山遗址 (东—西) | (136) |
| 图 3-243 | 西塘山遗址采集陶片 | (137) |
| 图 3-244 | 西塘山遗址采集陶釜口沿 | (137) |
| 图 3-245 | 牛豆山遗址 (北—南) | (138) |
| 图 3-246 | 牛豆山遗址采集陶片 | (138) |
| 图 3-247 | 牛豆山遗址采集陶片纹饰拓片 | (138) |
| 图 3-248 | 牛豆山遗址采集石铤 | (138) |
| 图 3-249 | 狮公殿遗址 (北—南) | (139) |
| 图 3-250 | 狮公殿遗址采集陶片 | (139) |
| 图 3-251 | 狮公殿遗址采集陶片纹饰拓片 | (139) |
| 图 3-252 | 溪南山遗址 (东北—西南) | (140) |
| 图 3-253 | 溪南山遗址采集陶片 | (140) |
| 图 3-254 | 溪南山遗址采集陶片纹饰拓片 | (140) |
| 图 3-255 | 铁岭遗址 (东北—西南) | (141) |
| 图 3-256 | 铁岭遗址采集陶片 | (141) |
| 图 3-257 | 铁岭遗址采集陶片纹饰拓片 | (141) |
| 图 3-258 | 龟山遗址 (西南—东北) | (142) |
| 图 3-259 | 龟山遗址贝壳堆积 | (142) |
| 图 3-260 | 龟山遗址采集陶片 | (143) |

| | | |
|---------|----------------------|---------|
| 图 3-261 | 龟山遗址采集陶片纹饰拓片····· | (143) |
| 图 3-262 | 湖里遗址 (西南—东北)····· | (143) |
| 图 3-263 | 湖里遗址采集陶片····· | (144) |
| 图 3-264 | 湖里遗址采集陶片纹饰拓片····· | (144) |
| 图 3-265 | 塔前遗址 (南—北)····· | (144) |
| 图 3-266 | 塔前遗址采集陶片····· | (144) |
| 图 3-267 | 塔前遗址采集陶片纹饰拓片····· | (144) |
| 图 3-268 | 塔前遗址采集陶器口沿····· | (145) |
| 图 3-269 | 樟山遗址 (北—南)····· | (145) |
| 图 3-270 | 樟山遗址采集陶片····· | (146) |
| 图 3-271 | 樟山遗址采集陶器····· | (146) |
| 图 3-272 | 樟山遗址采集陶片纹饰拓片····· | (146) |
| 图 3-273 | 火炬山遗址 (西南—东北)····· | (146) |
| 图 3-274 | 火炬山遗址采集陶片····· | (147) |
| 图 3-275 | 火炬山遗址采集陶片纹饰拓片····· | (147) |
| 图 3-276 | 夕烟山遗址 (东南—西北)····· | (148) |
| 图 3-277 | 夕烟山遗址采集陶片及原始瓷片····· | (148) |
| 图 3-278 | 夕烟山遗址采集陶片纹饰拓片····· | (148) |
| 图 3-279 | 夕烟山遗址采集原始瓷钵····· | (148) |
| 图 3-280 | 超山岭遗址 (东北—西南)····· | (148) |
| 图 3-281 | 超山岭遗址采集陶片····· | (149) |
| 图 3-282 | 超山岭遗址采集陶片纹饰拓片····· | (149) |
| 图 3-283 | 袁岐山遗址 (西南—东北)····· | (149) |
| 图 3-284 | 袁岐山遗址采集陶片····· | (150) |
| 图 3-285 | 袁岐山遗址采集陶片纹饰拓片····· | (150) |
| 图 3-286 | 岐头遗址 (东—西)····· | (150) |
| 图 3-287 | 岐头遗址采集陶片····· | (151) |
| 图 3-288 | 岐头遗址采集施衣陶片····· | (151) |
| 图 3-289 | 岐头遗址采集陶片纹饰拓片····· | (151) |
| 图 3-290 | 岐头遗址采集动物牙齿····· | (151) |
| 图 3-291 | 岐头遗址采集残石戈····· | (151) |

| | | |
|---------|-----------------|---------|
| 图 3-292 | 岐头遗址采集石器与陶器 | (152) |
| 图 3-293 | 高岐头遗址 (东南—西北) | (153) |
| 图 3-294 | 高岐头遗址采集陶片 | (154) |
| 图 3-295 | 高岐头遗址采集陶片纹饰拓片 | (154) |
| 图 3-296 | 洛山遗址 (西南—东北) | (154) |
| 图 3-297 | 洛山遗址采集陶片 | (155) |
| 图 3-298 | 洛山遗址采集陶片纹饰拓片 | (155) |
| 图 3-299 | 青圃里遗址 (西—东) | (155) |
| 图 3-300 | 青圃里遗址采集陶片 | (156) |
| 图 3-301 | 青圃里遗址采集陶片纹饰拓片 | (156) |
| 图 3-302 | 闽清县新发现遗址分布图 | (157) |
| 图 3-303 | 宝盆山遗址 (西—东) | (158) |
| 图 3-304 | 宝盆山遗址采集陶片 | (158) |
| 图 3-305 | 宝盆山遗址采集陶片纹饰拓片 | (158) |
| 图 3-306 | 宝盆山遗址采集木骨泥坯 | (159) |
| 图 3-307 | 宝盆山遗址采集石器与陶器 | (159) |
| 图 3-308 | 宝盆山遗址采集石凿 | (159) |
| 图 3-309 | 鲤鱼山遗址 (西—东) | (159) |
| 图 3-310 | 鲤鱼山遗址采集陶片 | (160) |
| 图 3-311 | 鲤鱼山遗址采集陶片纹饰拓片 | (160) |
| 图 3-312 | 牛头山遗址 (南—北) | (161) |
| 图 3-313 | 牛头山遗址采集陶片 | (161) |
| 图 3-314 | 牛头山遗址采集陶片纹饰拓片 | (161) |
| 图 3-315 | 牛头山遗址采集石铤 | (162) |
| 图 3-316 | 牛头山遗址采集陶支脚 | (162) |
| 图 3-317 | 牛头山遗址采集石器与陶器 | (162) |
| 图 3-318 | 上盆遗址 (西—东) | (163) |
| 图 3-319 | 上盆遗址采集陶片 | (163) |
| 图 3-320 | 上盆遗址采集陶片纹饰拓片 | (163) |
| 图 3-321 | 上盆遗址采集陶器 | (164) |
| 图 3-322 | 后门山遗址 (西—东) | (164) |

| | | |
|---------|--------------------|---------|
| 图 3-323 | 后门山遗址采集陶片····· | (165) |
| 图 3-324 | 后门山遗址采集陶片纹饰拓片····· | (165) |
| 图 3-325 | 后门山遗址采集有段石铤····· | (165) |
| 图 3-326 | 后门山遗址采集陶罐····· | (165) |
| 图 3-327 | 温后遗址(北—南)····· | (166) |
| 图 3-328 | 温后遗址采集陶片与残石器····· | (166) |
| 图 3-329 | 永泰县新发现遗址分布图····· | (167) |
| 图 3-330 | 后尾遗址(东南—西北)····· | (168) |
| 图 3-331 | 后尾遗址采集陶片····· | (168) |
| 图 3-332 | 后尾遗址采集陶片纹饰拓片····· | (168) |
| 图 3-333 | 白鹭山遗址(南—北)····· | (169) |
| 图 3-334 | 白鹭山遗址采集石斧····· | (169) |
| 图 3-335 | 马头山遗址(西北—东南)····· | (170) |
| 图 3-336 | 马头山遗址采集陶片····· | (170) |
| 图 3-337 | 马头山遗址采集陶片纹饰拓片····· | (171) |
| 图 3-338 | 格埕山遗址(西南—东北)····· | (171) |
| 图 3-339 | 格埕山遗址采集陶片····· | (172) |
| 图 3-340 | 格埕山遗址采集陶片纹饰拓片····· | (172) |
| 图 3-341 | 格埕山遗址采集石铤····· | (172) |
| 图 3-342 | 水牛山遗址(西北—东南)····· | (173) |
| 图 3-343 | 水牛山遗址采集陶片····· | (173) |
| 图 3-344 | 水牛山遗址采集陶片纹饰拓片····· | (174) |
| 图 3-345 | 水牛山遗址采集陶器····· | (174) |
| 图 3-346 | 茶油山遗址(东—西)····· | (175) |
| 图 3-347 | 茶油山遗址采集陶片····· | (175) |
| 图 3-348 | 茶油山遗址采集陶片纹饰拓片····· | (175) |
| 图 3-349 | 茶油山遗址采集石凿····· | (175) |
| 图 3-350 | 狮子山遗址(南—北)····· | (176) |
| 图 3-351 | 狮子山遗址采集陶片····· | (176) |
| 图 3-352 | 狮子山遗址采集陶片纹饰拓片····· | (176) |
| 图 3-353 | 羊格山遗址(东—西)····· | (177) |

| | | |
|---------|-----------------|---------|
| 图 3-354 | 羊格山遗址采集陶片 | (177) |
| 图 3-355 | 羊格山遗址采集陶片纹饰拓片 | (177) |
| 图 3-356 | 张限遗址 (南—北) | (178) |
| 图 3-357 | 张限遗址采集陶片 | (178) |
| 图 3-358 | 张限遗址采集陶片纹饰拓片 | (178) |
| 图 3-359 | 张限遗址采集石镞 | (179) |
| 图 3-360 | 张限遗址采集原始瓷簋 | (179) |
| 图 3-361 | 坂中遗址 (东南—西北) | (179) |
| 图 3-362 | 坂中遗址采集陶片 | (180) |
| 图 3-363 | 坂中遗址采集陶片纹饰拓片 | (180) |
| 图 3-364 | 德顺山遗址 (西—东) | (180) |
| 图 3-365 | 德顺山遗址采集陶片 | (181) |
| 图 3-366 | 德顺山遗址采集陶片纹饰拓片 | (181) |
| 图 3-367 | 洋中厝遗址 (东南—西北) | (181) |
| 图 3-368 | 洋中厝遗址采集石器与陶片 | (182) |
| 图 3-369 | 洋中厝遗址采集陶片纹饰拓片 | (182) |
| 图 3-370 | 洋中厝遗址采集石镞 | (182) |
| 图 3-371 | 上下山遗址 (西南—东北) | (182) |
| 图 3-372 | 上下山遗址采集陶片 | (183) |
| 图 3-373 | 上下山遗址采集陶片纹饰拓片 | (183) |
| 图 3-374 | 上下山遗址采集陶盆 | (183) |
| 图 3-375 | 隔兜厝遗址 (北—南) | (184) |
| 图 3-376 | 隔兜厝遗址采集陶片 | (184) |
| 图 3-377 | 隔兜厝遗址采集陶片纹饰拓片 | (184) |
| 图 3-378 | 芦洋遗址 (西—东) | (185) |
| 图 3-379 | 芦洋遗址采集陶片 | (185) |
| 图 3-380 | 芦洋遗址采集陶片纹饰拓片 | (185) |
| 图 3-381 | 东坡遗址 (东南—西北) | (186) |
| 图 3-382 | 东坡遗址采集陶片 | (186) |
| 图 3-383 | 东坡遗址采集陶片纹饰拓片 | (187) |
| 图 3-384 | 后山遗址 (西—东) | (187) |

| | | |
|---------|--------------------|---------|
| 图 3-385 | 后山遗址采集陶片····· | (188) |
| 图 3-386 | 后山遗址采集陶片纹饰拓片····· | (188) |
| 图 3-387 | 葫芦岭遗址(南—北)····· | (188) |
| 图 3-388 | 葫芦岭遗址采集陶片····· | (189) |
| 图 3-389 | 葫芦岭遗址采集陶片纹饰拓片····· | (189) |
| 图 3-390 | 蛇山遗址(南—北)····· | (189) |
| 图 3-391 | 蛇山遗址采集陶片····· | (190) |
| 图 3-392 | 蛇山遗址采集陶片纹饰拓片····· | (190) |
| 图 3-393 | 后门山遗址(西南—东北)····· | (191) |
| 图 3-394 | 后门山遗址采集陶片····· | (191) |
| 图 3-395 | 福清市新发现遗址分布图····· | (192) |
| 图 3-396 | 菜岭遗址(东—西)····· | (193) |
| 图 3-397 | 菜岭遗址采集陶片····· | (193) |
| 图 3-398 | 菜岭遗址采集陶片纹饰拓片····· | (193) |
| 图 3-399 | 龟山遗址(西—东)····· | (194) |
| 图 3-400 | 龟山遗址采集陶片····· | (194) |
| 图 3-401 | 龟山遗址采集陶片纹饰拓片····· | (194) |
| 图 3-402 | 平潭区新发现遗址分布图····· | (196) |
| 图 3-403 | 上攀遗址(西—东)····· | (197) |
| 图 3-404 | 上攀遗址采集石铤····· | (197) |
| 图 3-405 | 上攀遗址采集陶片····· | (197) |
| 图 3-406 | 上攀遗址采集陶片纹饰拓片····· | (197) |
| 图 3-407 | 上攀遗址采集石器与陶器····· | (198) |
| 图 3-408 | 榕山遗址(西—东)····· | (199) |
| 图 3-409 | 榕山遗址采集陶片····· | (199) |
| 图 3-410 | 榕山遗址采集陶片纹饰拓片····· | (199) |
| 图 3-411 | 榕山遗址采集陶器····· | (199) |
| 图 3-412 | 朴秀遗址(南—北)····· | (200) |
| 图 3-413 | 朴秀遗址采集陶片····· | (200) |
| 图 3-414 | 朴秀遗址采集陶片纹饰拓片····· | (201) |
| 图 3-415 | 朴秀遗址采集石铤····· | (201) |

| | | |
|---------|-----------------|---------|
| 图 3-416 | 朴秀遗址采集石器与陶器 | (202) |
| 图 3-417 | 朴秀遗址采集石镞 | (202) |
| 图 3-418 | 西楼山遗址 (北—南) | (203) |
| 图 3-419 | 西楼山遗址采集陶片 | (203) |
| 图 3-420 | 西楼山遗址采集陶片纹饰拓片 | (203) |
| 图 3-421 | 连江县新发现遗址分布图 | (205) |
| 图 3-422 | 大坪顶遗址 (北—南) | (206) |
| 图 3-423 | 大坪顶遗址采集陶片 | (206) |
| 图 3-424 | 大坪顶遗址采集陶片纹饰拓片 | (206) |
| 图 3-425 | 大坪顶遗址采集石镞 | (206) |
| 图 3-426 | 井垄里遗址 (西—东) | (207) |
| 图 3-427 | 井垄里遗址采集陶片 | (207) |
| 图 3-428 | 井垄里遗址采集陶片纹饰拓片 | (207) |
| 图 3-429 | 虎头山遗址 (南—北) | (208) |
| 图 3-430 | 虎头山遗址采集陶片 | (208) |
| 图 3-431 | 虎头山遗址采集陶片纹饰拓片 | (208) |
| 图 3-432 | 溪山遗址 (南—北) | (209) |
| 图 3-433 | 溪山遗址采集陶片 | (209) |
| 图 3-434 | 溪山遗址采集陶片纹饰拓片 | (209) |
| 图 3-435 | 溪山遗址采集凹石 | (210) |
| 图 3-436 | 黄土山遗址 (东北—西南) | (210) |
| 图 3-437 | 黄土山遗址采集陶片 | (211) |
| 图 3-438 | 黄土山遗址采集陶片纹饰拓片 | (211) |
| 图 3-439 | 黄土山遗址采集石镞 | (211) |
| 图 3-440 | 金鸡山遗址 (北—南) | (212) |
| 图 3-441 | 金鸡山遗址采集陶片 | (212) |
| 图 3-442 | 金鸡山遗址采集陶片纹饰拓片 | (213) |
| 图 3-443 | 金鸡山遗址采集石镞 | (213) |
| 图 3-444 | 薯山遗址 (东南—西北) | (213) |
| 图 3-445 | 薯山遗址文化层剖面 | (214) |
| 图 3-446 | 薯山遗址采集陶片 | (214) |

| | | |
|---------|----------------------|---------|
| 图 3-447 | 薯山遗址采集陶片纹饰拓片····· | (214) |
| 图 3-448 | 薯山遗址采集石器与陶器····· | (215) |
| 图 3-449 | 薯山遗址采集石铤····· | (215) |
| 图 3-450 | 薯山遗址采集石矛····· | (215) |
| 图 3-451 | 鲤溪遗址 (东—西)····· | (216) |
| 图 3-452 | 鲤溪遗址采集陶片····· | (216) |
| 图 3-453 | 鲤溪遗址采集陶片纹饰拓片····· | (216) |
| 图 3-454 | 岗头山遗址 (东—西)····· | (217) |
| 图 3-455 | 岗头山遗址采集陶片····· | (217) |
| 图 3-456 | 岗头山遗址采集石铤····· | (217) |
| 图 3-457 | 岗头山遗址采集陶支脚残件····· | (217) |
| 图 3-458 | 岗头山遗址采集陶片纹饰拓片····· | (217) |
| 图 3-459 | 岗头山遗址采集石器与陶器····· | (218) |
| 图 3-460 | 罗源县新发现遗址分布图····· | (219) |
| 图 3-461 | 茶山遗址 (南—北)····· | (220) |
| 图 3-462 | 茶山遗址采集陶片····· | (220) |
| 图 3-463 | 茶山遗址采集陶片纹饰拓片····· | (220) |
| 图 3-464 | 炮台山遗址 (西南—东北)····· | (221) |
| 图 3-465 | 炮台山遗址采集陶片····· | (221) |
| 图 3-466 | 马洋遗址 (南—北)····· | (221) |
| 图 3-467 | 马洋遗址采集陶片····· | (222) |
| 图 3-468 | 后门山遗址 (南—北)····· | (222) |
| 图 3-469 | 后门山遗址采集陶片····· | (222) |
| 图 3-470 | 后门山遗址采集陶片纹饰拓片····· | (222) |
| 图 3-471 | 白岩遗址 (西—东)····· | (223) |
| 图 3-472 | 白岩遗址采集陶片····· | (223) |
| 图 3-473 | 白岩遗址采集陶片纹饰拓片····· | (224) |
| 图 3-474 | 白岩遗址采集凹石····· | (224) |
| 图 3-475 | 古田县新发现遗址分布图····· | (225) |
| 图 3-476 | 下洋遗址 (北—南)····· | (226) |
| 图 3-477 | 下洋遗址采集陶片····· | (226) |

| | | |
|---------|-----------------------|---------|
| 图 3-478 | 下洋遗址采集陶片纹饰拓片····· | (226) |
| 图 3-479 | 溪垅遗址 (西南—东北)····· | (226) |
| 图 3-480 | 溪垅遗址采集陶片····· | (227) |
| 图 3-481 | 溪垅遗址采集陶片纹饰拓片····· | (227) |
| 图 3-482 | 后洋遗址 (西南—东北)····· | (228) |
| 图 3-483 | 后洋遗址采集陶片····· | (228) |
| 图 3-484 | 后洋遗址采集陶片纹饰拓片····· | (228) |
| 图 3-485 | 横洋岗遗址 (东—西)····· | (229) |
| 图 3-486 | 横洋岗遗址采集陶片····· | (229) |
| 图 3-487 | 横洋岗遗址采集陶片纹饰拓片····· | (229) |
| 图 3-488 | 五碇岗遗址 (西南—东北)····· | (230) |
| 图 3-489 | 五碇岗遗址采集陶片····· | (230) |
| 图 3-490 | 五碇岗遗址采集陶片纹饰拓片····· | (230) |
| 图 3-491 | 桃州遗址 (东—西)····· | (231) |
| 图 3-492 | 桃州遗址采集陶片····· | (231) |
| 图 3-493 | 桃州遗址采集陶罐····· | (231) |
| 图 3-494 | 翠屏湖 D 地点 (东—西)····· | (232) |
| 图 3-495 | 翠屏湖 D 地点采集陶片····· | (232) |
| 图 3-496 | 翠屏湖 D 地点采集陶片纹饰拓片····· | (232) |
| 图 3-497 | 大埔山遗址 (东南—西北)····· | (233) |
| 图 3-498 | 大埔山遗址采集原始瓷钵····· | (233) |
| 图 3-499 | 大埔山遗址采集陶片及原始瓷片····· | (233) |
| 图 3-500 | 大埔山遗址采集陶片纹饰拓片····· | (233) |
| 图 3-501 | 华岩寨遗址 (西南—东北)····· | (234) |
| 图 3-502 | 华岩寨遗址采集陶片····· | (234) |
| 图 3-503 | 华岩寨遗址采集陶片纹饰拓片····· | (234) |
| 图 3-504 | 华岩寨遗址 H1····· | (235) |
| 图 3-505 | 华岩寨遗址出土陶壶····· | (235) |
| 图 3-506 | 华岩寨遗址出土陶杯····· | (235) |
| 图 3-507 | 华岩寨遗址采集陶器····· | (236) |
| 图 3-508 | 茶场码头遗址 (北—南)····· | (236) |

| | | |
|---------|---------------------|---------|
| 图 3-509 | 茶场码头遗址采集陶片····· | (237) |
| 图 3-510 | 茶场码头遗址采集陶片纹饰拓片····· | (237) |
| 图 3-511 | 茶场码头遗址采集陶纺轮····· | (237) |
| 图 3-512 | 茶场码头遗址采集陶器····· | (238) |
| 图 3-513 | 常坝遗址(东—西)····· | (238) |
| 图 3-514 | 常坝遗址采集陶片····· | (239) |
| 图 3-515 | 常坝遗址采集陶片纹饰拓片····· | (239) |
| 图 3-516 | 常坝遗址采集石铤····· | (240) |
| 图 3-517 | 常坝遗址采集石器与陶器····· | (240) |
| 图 3-518 | 瓦厂岗遗址(南—北)····· | (241) |
| 图 3-519 | 瓦厂岗遗址采集陶片····· | (241) |
| 图 3-520 | 瓦厂岗遗址采集陶片纹饰拓片····· | (242) |
| 图 3-521 | 瓦厂岗遗址东坡地层剖面····· | (242) |
| 图 3-522 | 瓦厂岗遗址采集石铤····· | (242) |
| 图 3-523 | 瓦厂岗遗址采集石器与陶器····· | (242) |
| 图 3-524 | 门前岗遗址(东北—西南)····· | (243) |
| 图 3-525 | 门前岗遗址采集陶片····· | (243) |
| 图 3-526 | 门前岗遗址采集陶片纹饰拓片····· | (244) |
| 图 3-527 | 牛栏前遗址(东北—西南)····· | (244) |
| 图 3-528 | 牛栏前遗址采集陶片····· | (244) |
| 图 3-529 | 牛栏前遗址采集陶片纹饰拓片····· | (244) |
| 图 3-530 | 天宫岭遗址(南—北)····· | (245) |
| 图 3-531 | 天宫岭遗址采集陶片····· | (245) |
| 图 3-532 | 天宫岭遗址采集陶片纹饰拓片····· | (245) |
| 图 3-533 | 天宫岭遗址陶窑遗迹····· | (246) |
| 图 3-534 | 天宫岭遗址 Y1 采集陶片····· | (247) |
| 图 3-535 | 天宫岭遗址 Y2 采集陶片····· | (247) |
| 图 3-536 | 天宫岭遗址采集陶罐····· | (248) |
| 图 3-537 | 发竹湾遗址(东—西)····· | (248) |
| 图 3-538 | 发竹湾遗址采集陶片····· | (249) |
| 图 3-539 | 发竹湾遗址采集陶片纹饰拓片····· | (249) |

| | | |
|---------|--------------------|---------|
| 图 3-540 | 极乐遗址 (西南—东北)····· | (249) |
| 图 3-541 | 极乐遗址采集陶片····· | (250) |
| 图 3-542 | 极乐遗址采集陶片纹饰拓片····· | (250) |
| 图 3-543 | 湖滨遗址 (东北—西南)····· | (251) |
| 图 3-544 | 湖滨遗址采集陶片····· | (251) |
| 图 3-545 | 湖滨遗址采集陶片纹饰拓片····· | (251) |
| 图 3-546 | 湖滨遗址采集石铤····· | (251) |
| 图 3-547 | 洋坑里遗址 (东北—西南)····· | (252) |
| 图 3-548 | 洋坑里遗址采集陶片····· | (252) |
| 图 3-549 | 洋坑里遗址采集陶片纹饰拓片····· | (252) |
| 图 3-550 | 利洋里遗址 (南—北)····· | (253) |
| 图 3-551 | 利洋里遗址采集陶片····· | (253) |
| 图 3-552 | 行菜坑遗址 (西南—东北)····· | (254) |
| 图 3-553 | 行菜坑遗址采集陶片····· | (254) |
| 图 3-554 | 行菜坑遗址采集陶片纹饰拓片····· | (254) |
| 图 3-555 | 行菜坑遗址采集石铤····· | (255) |
| 图 3-556 | 砚台顶遗址 (东—西)····· | (255) |
| 图 3-557 | 砚台顶遗址采集陶片····· | (256) |
| 图 3-558 | 砚台顶遗址采集陶片纹饰拓片····· | (256) |
| 图 3-559 | 砚台顶遗址采集石铤····· | (256) |
| 图 3-560 | 黄土岗遗址 (西北—东南)····· | (257) |
| 图 3-561 | 黄土岗遗址采集残石戈····· | (257) |
| 图 3-562 | 黄土岗遗址采集陶片····· | (257) |
| 图 3-563 | 黄土岗遗址采集陶片纹饰拓片····· | (257) |
| 图 3-564 | 东厝隘遗址 (南—北)····· | (258) |
| 图 3-565 | 东厝隘遗址采集陶片····· | (258) |
| 图 3-566 | 东厝隘遗址采集陶片纹饰拓片····· | (258) |
| 图 3-567 | 山墩仔遗址 (东南—西北)····· | (259) |
| 图 3-568 | 山墩仔遗址采集陶片····· | (259) |
| 图 3-569 | 山墩仔遗址采集陶片纹饰拓片····· | (259) |
| 图 3-570 | 山墩仔遗址采集陶罐····· | (259) |

| | | |
|---------|--------------------|---------|
| 图 3-571 | 下珠遗址 (西—东)····· | (260) |
| 图 3-572 | 下珠遗址采集陶片····· | (260) |
| 图 3-573 | 下珠遗址采集陶片纹饰拓片····· | (260) |
| 图 3-574 | 下珠遗址采集陶罐····· | (261) |
| 图 3-575 | 下珠遗址采集石器与陶器····· | (261) |
| 图 3-576 | 西洋岗遗址 (南—北)····· | (261) |
| 图 3-577 | 西洋岗遗址采集陶片····· | (262) |
| 图 3-578 | 西洋岗遗址采集陶片纹饰拓片····· | (262) |
| 图 3-579 | 西洋岗遗址采集原始瓷片····· | (262) |
| 图 3-580 | 西洋岗遗址采集陶罐····· | (263) |
| 图 3-581 | 台头墩遗址 (西—东)····· | (263) |
| 图 3-582 | 台头墩遗址采集陶片····· | (263) |
| 图 3-583 | 台头墩遗址采集陶片纹饰拓片····· | (263) |
| 图 3-584 | 吉兆遗址 (西北—东南)····· | (264) |
| 图 3-585 | 吉兆遗址采集陶罐····· | (264) |
| 图 3-586 | 吉兆遗址采集陶片····· | (265) |
| 图 3-587 | 吉兆遗址采集陶片纹饰拓片····· | (265) |
| 图 3-588 | 官江遗址 (西北—东南)····· | (266) |
| 图 3-589 | 官江遗址采集陶罐····· | (266) |
| 图 3-590 | 官江遗址采集陶片····· | (266) |
| 图 3-591 | 官江遗址采集陶片纹饰拓片····· | (266) |
| 图 3-592 | 官园里遗址 (西南—东北)····· | (267) |
| 图 3-593 | 官园里遗址采集石铤····· | (267) |
| 图 3-594 | 洋中坂遗址 (北—南)····· | (268) |
| 图 3-595 | 洋中坂遗址采集陶片····· | (268) |
| 图 3-596 | 洋中坂遗址采集陶片纹饰拓片····· | (268) |
| 图 3-597 | 洋中坂遗址采集陶器····· | (268) |
| 图 3-598 | 官洋遗址 (东—西)····· | (269) |
| 图 3-599 | 官洋遗址采集陶片····· | (269) |
| 图 3-600 | 官洋遗址采集陶片纹饰拓片····· | (269) |
| 图 3-601 | 官洋遗址采集石铤····· | (270) |

| | | |
|---------|--------------------|---------|
| 图 3-602 | 官洋遗址采集石铤 | (270) |
| 图 3-603 | 回回山遗址 (东北—西南) | (270) |
| 图 3-604 | 回回山遗址采集陶片 | (271) |
| 图 3-605 | 回回山遗址采集陶片纹饰拓片 | (271) |
| 图 3-606 | 狮山遗址 (东北—西南) | (271) |
| 图 3-607 | 狮山遗址采集陶片 | (272) |
| 图 3-608 | 狮山遗址采集陶片纹饰拓片 (一) | (272) |
| 图 3-609 | 狮山遗址采集陶片纹饰拓片 (二) | (272) |
| 图 3-610 | 狮山遗址采集石铤 | (272) |
| 图 3-611 | 狮山遗址采集石器与陶器 | (273) |
| 图 3-612 | 西洋遗址 (北—南) | (274) |
| 图 3-613 | 西洋遗址采集陶片 | (274) |
| 图 3-614 | 西洋遗址采集陶片纹饰拓片 | (274) |
| 图 3-615 | 扫把丘遗址 (北—南) | (275) |
| 图 3-616 | 扫把丘遗址采集陶片 | (275) |
| 图 3-617 | 扫把丘遗址采集石铤 | (275) |
| 图 3-618 | 翠屏湖 A 地点 (西—东) | (276) |
| 图 3-619 | 翠屏湖 A 地点采集陶片 | (276) |
| 图 3-620 | 翠屏湖 A 地点采集陶片纹饰拓片 | (276) |
| 图 3-621 | 翠屏湖 B 地点 (西—东) | (277) |
| 图 3-622 | 翠屏湖 B 地点采集陶片及原始瓷片 | (277) |
| 图 3-623 | 翠屏湖 B 地点采集陶片纹饰拓片 | (277) |
| 图 3-624 | 龟山遗址 (南—北) | (278) |
| 图 3-625 | 龟山遗址 (东—西) | (278) |
| 图 3-626 | 龟山遗址采集石器 | (279) |
| 图 3-627 | 龟山遗址采集陶器口沿 | (279) |
| 图 3-628 | 龟山遗址采集陶器口沿及器足 | (279) |
| 图 3-629 | 龟山遗址采集陶片纹饰拓片 | (280) |
| 图 3-630 | 龟山遗址采集石铤 | (281) |
| 图 3-631 | 龟山遗址采集石器 | (281) |
| 图 3-632 | 龟山遗址采集陶器及原始瓷器 | (283) |

| | | |
|---------|---------------------------|---------|
| 图 3-633 | 龟山遗址采集陶器····· | (284) |
| 图 3-634 | 龟山遗址采集原始瓷豆····· | (285) |
| 图 3-635 | 新义山遗址(东南—西北)····· | (286) |
| 图 3-636 | 新义山遗址采集陶片····· | (286) |
| 图 3-637 | 新义山遗址采集陶片纹饰拓片····· | (286) |
| 图 3-638 | 翠屏湖 C 地点(东北—西南)····· | (287) |
| 图 3-639 | 翠屏湖 C 地点采集陶片及原始瓷片····· | (287) |
| 图 3-640 | 翠屏湖 C 地点采集陶片纹饰拓片····· | (287) |
| 图 3-641 | 翠屏湖 C 地点采集原始瓷簋····· | (287) |
| 图 3-642 | 里井遗址(西南—东北)····· | (288) |
| 图 3-643 | 里井遗址采集陶片····· | (288) |
| 图 3-644 | 里井遗址采集陶片纹饰拓片····· | (288) |
| 图 3-645 | 新建遗址(东—西)····· | (289) |
| 图 3-646 | 新建遗址采集陶片····· | (289) |
| 图 3-647 | 新建遗址采集陶片纹饰拓片····· | (289) |
| 图 3-648 | 新建遗址采集石铤(一)····· | (289) |
| 图 3-649 | 新建遗址采集石铤(二)····· | (289) |
| 图 3-650 | 后门仑遗址(东—西)····· | (290) |
| 图 3-651 | 后门仑遗址采集陶片····· | (290) |
| 图 3-652 | 后门仑遗址采集陶片纹饰拓片····· | (290) |
| 图 3-653 | 后门仑遗址采集石铤····· | (291) |
| 图 3-654 | 后门仑遗址采集石器····· | (291) |
| 图 3-655 | 后门仑遗址采集石英制品····· | (292) |
| 图 3-656 | 塔光山遗址(西北—东南)····· | (292) |
| 图 3-657 | 塔光山遗址采集陶片····· | (293) |
| 图 3-658 | 塔光山遗址采集陶片纹饰拓片····· | (293) |
| 图 3-659 | 塔光山遗址采集陶器····· | (293) |
| 图 3-660 | 仁山遗址地理位置示意图····· | (293) |
| 图 3-661 | 仁山遗址探方分布图····· | (294) |
| 图 3-662 | 仁山遗址 T0315 东壁地层堆积剖面图····· | (294) |
| 图 3-663 | 仁山遗址第 5 层出土石器····· | (295) |

| | | |
|---------|-------------------|---------|
| 图 3-664 | 仁山遗址第 5 层出土陶器 | (296) |
| 图 3-665 | 仁山遗址第 3 层出土石器 | (298) |
| 图 3-666 | 仁山遗址第 3 层出土陶器 | (299) |
| 图 3-667 | 坪峰山遗址地理位置示意图 | (301) |
| 图 3-668 | 坪峰山遗址探沟位置示意图 | (302) |
| 图 3-669 | 坪峰山遗址 T1 西壁剖面图 | (302) |
| 图 3-670 | 坪峰山遗址出土石器 | (303) |
| 图 3-671 | 坪峰山遗址出土陶器纹饰 | (305) |
| 图 3-672 | 坪峰山遗址出土陶器 (一) | (306) |
| 图 3-673 | 坪峰山遗址出土陶器 (二) | (307) |
| 图 3-674 | 坪峰山遗址出土陶器 (三) | (308) |
| 图 3-675 | 黄岐屿遗址地理位置示意图 | (309) |
| 图 3-676 | 黄岐屿遗址探方位置图 | (310) |
| 图 3-677 | 黄岐屿遗址 T2 西壁剖面图 | (310) |
| 图 3-678 | 黄岐屿遗址 H1 平、剖面图 | (311) |
| 图 3-679 | 黄岐屿遗址出土石镞 | (313) |
| 图 3-680 | 黄岐屿遗址出土石器与骨器 | (314) |
| 图 3-681 | 黄岐屿遗址第 4 层出土陶片纹饰 | (316) |
| 图 3-682 | 黄岐屿遗址第 3 层出土陶片纹饰 | (316) |
| 图 3-683 | 黄岐屿遗址第 2 层出土陶片纹饰 | (316) |
| 图 3-684 | 黄岐屿遗址出土陶器 (一) | (317) |
| 图 3-685 | 黄岐屿遗址出土陶器 (二) | (319) |
| 图 3-686 | 黄岐屿遗址出土陶器及原始瓷器 | (320) |
| 图 3-687 | 芝山遗址地理位置示意图 | (322) |
| 图 3-688 | 芝山遗址探方分布图 | (323) |
| 图 3-689 | 芝山遗址 T0101 东壁剖面图 | (323) |
| 图 3-690 | 柱洞 D1、D2、D3 平、剖面图 | (324) |
| 图 3-691 | G1 平、剖面图 | (325) |
| 图 3-692 | G2 平、剖面图 | (325) |
| 图 3-693 | G3 平、剖面图 | (326) |
| 图 3-694 | F1 平、剖面图 | (326) |

| | | |
|---------|------------------|---------|
| 图 3-695 | 陶片纹饰拓片 | (327) |
| 图 3-696 | 芝山遗址出土陶器 | (328) |
| 图 3-697 | 芝山遗址出土陶支脚 | (329) |
| 图 3-698 | 芝山遗址出土原始瓷器 | (331) |
| 图 3-699 | 芝山遗址出土石器及建筑构件 | (333) |
| 图 3-700 | 大坪顶遗址地理位置图 | (335) |
| 图 3-701 | 探方分布图 | (336) |
| 图 3-702 | T2 西壁剖面图 | (336) |
| 图 3-703 | M2 平、剖面图 | (337) |
| 图 3-704 | M1 平、剖面图 | (338) |
| 图 3-705 | M1、M2 出土器物 | (339) |
| 图 3-706 | H1 平、剖面图 | (340) |
| 图 3-707 | H6 平、剖面图 | (341) |
| 图 3-708 | H8 平、剖面图 | (341) |
| 图 3-709 | H9 平、剖面图 | (342) |
| 图 3-710 | 第三期遗存出土陶片纹饰拓片(一) | (342) |
| 图 3-711 | 第三期遗存出土陶片纹饰拓片(二) | (343) |
| 图 3-712 | 第三期遗存出土陶器 | (344) |
| 图 3-713 | 第三期遗存出土石器 | (345) |
| 图 4-1 | 壳丘头文化遗址分布图 | (348) |
| 图 4-2 | 昙石山文化遗址分布图 | (349) |
| 图 4-3 | 黄瓜山文化遗址分布图 | (350) |
| 图 4-4 | 黄土仑文化遗址分布图 | (351) |
| 图 4-5 | 闽江下游流域原始瓷发现地点分布图 | (355) |
| 图 4-6 | 闽江口全新世以来海平面变化曲线图 | (357) |

插 表 目 录

闽江下游流域各时期古文化与环境变化对照表(357)

图版目录

- 图版 1 仁山遗址及出土器物
- 图版 2 仁山遗址出土陶器
- 图版 3 坪峰山遗址及出土器物
- 图版 4 黄岐屿遗址及出土器物
- 图版 5 黄岐屿遗址出土器物
- 图版 6 芝山遗址及出土遗迹、器物
- 图版 7 芝山遗址出土陶器
- 图版 8 芝山遗址出土陶器
- 图版 9 芝山遗址出土原始瓷器
- 图版 10 芝山遗址出土原始瓷器
- 图版 11 芝山遗址出土原始瓷器
- 图版 12 大坪顶遗址及出土遗迹
- 图版 13 大坪顶遗址出土器物
- 图版 14 大坪顶遗址出土器物
- 图版 15 大坪顶遗址出土陶器
- 图版 16 大坪顶遗址出土陶器

第一章 绪 言

第一节 闽江下游流域自然环境概况^①

福建地处我国东南沿海，北与浙江、西与江西、南与广东接壤，东临台湾海峡，面向太平洋。总体地貌为由西向东倾斜，呈逐级下降的趋势，山地、丘陵、台地、平原、港湾、半岛和岛屿构成了复杂多样的地貌特点（图 1-1）。

闽江是福建省最大独流入海（东海）的河流，也是中国东南沿海的最大河流，位于东经 $116^{\circ}23' \sim 119^{\circ}35'$ ，北纬 $25^{\circ}23' \sim 28^{\circ}16'$ ，流经 38 个县、市（含浙江省庆元、龙泉两县），全长 562 千米，流域面积 60 992 平方千米，其中福建省境内 59 922 平方千米，约占福建全省面积的一半，人口总数的三分之一。

闽江主流上源为沙溪的水茜溪，发源于武夷山脉建宁县均口镇台田村严峰山西南坡。水茜溪至宁化县城东纳入武义溪转向南，东流入九龙溪。九龙溪至永安与文川溪汇合称沙溪，流经沙溪口称西

溪，到南平双剑潭以下称闽江。闽江是一条山区性河流，其特点是两岸多高山峡谷，溪流密布，流程短促，河道坡降大，河床岩石裸露，滩多流急，流经山间盆地则形成宽谷，两者相间排列，呈串珠状。

闽江在南平双剑潭以上称上游，除以沙溪为干流外，还有富屯溪和建溪。三溪在南平汇合，流域

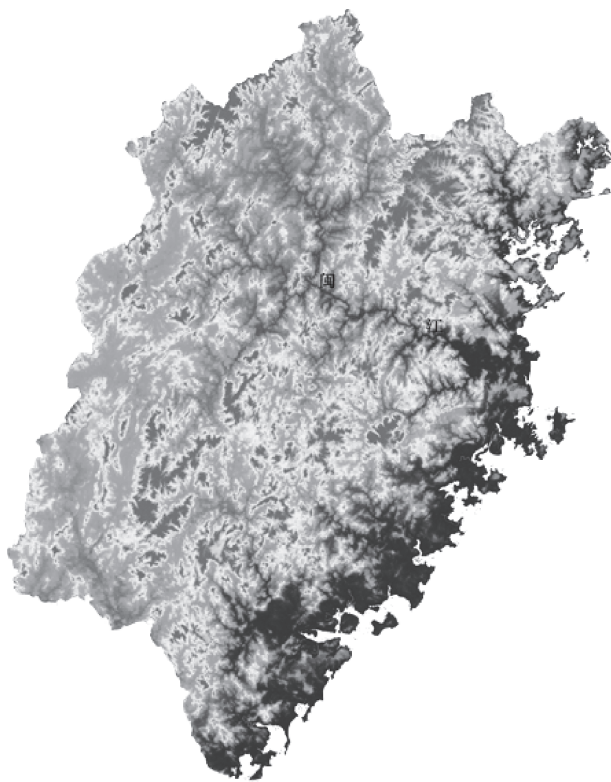


图 1-1 福建省地形图

^① 福建省地方志编纂委员会：《福建省志·地理志》，方志出版社，2001 年。

面积共计 41 922 平方千米，占全流域的 68.7%。上游主要在三明市，主要流经建宁县、明溪县、宁化县、清流县、永安市、三元区、梅列区、沙县，以及南平市延平区。

闽江中游是指南平到安仁溪口的峡谷河段，主要在宁德市古田县境内。这一段闽江横切鹫峰山-戴云山脉形成峡谷，长达 97 千米，比降在 0.5‰，是福建省最长的河曲深切大峡谷。河谷狭窄，滩多流急。其最大支流是尤溪，其次为古田溪。两河流域面积共计 7230 平方千米，占全流域的 11.9%。

安仁溪口到闽江口为下游，长度约 113.7 千米。河床比降小，在 0.1‰ 以下，河水流速缓慢，沉积作用占优势，河床由中游的岩床转为沙床为主。下游除了几小段峡谷外，大部分属于河漫滩曲流型河流（图 1-2、图 1-3）。

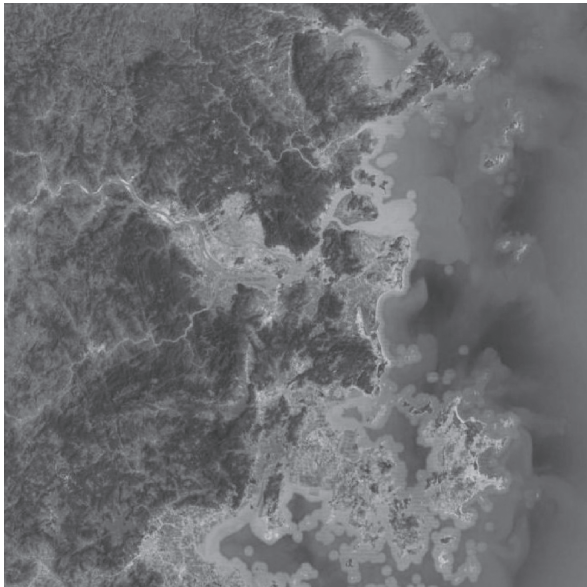


图 1-2 闽江下游流域卫星地图

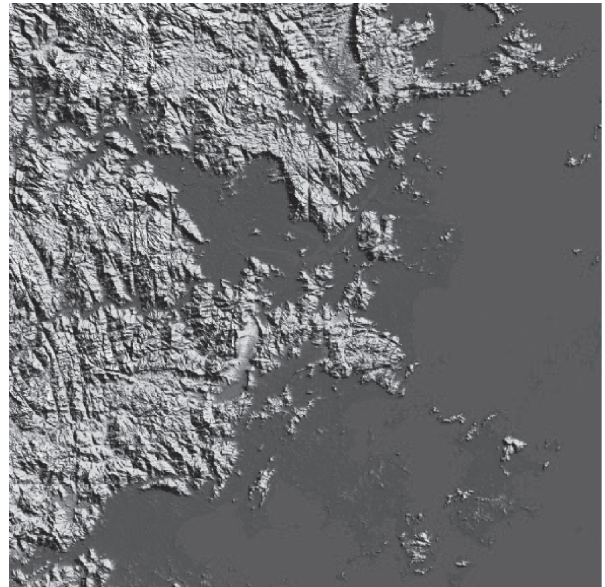


图 1-3 闽江下游流域高程图

安仁溪口至侯官（闽侯县上街镇）河段长 55 千米，流经闽清县、闽侯县；侯官至长门河段长 59 千米，流经仓山区、鼓楼区、台江区、马尾区、长乐市、连江县。闽江在侯官处开始分汊，北支穿过福州市区至马尾港称北港；南支绕南台岛南侧，至江口接纳大樟溪后出峡兜至马尾称南港（乌龙江）。南、北港汇合后折向东北，再穿过闽安峡谷（河宽由 1.7 千米再次缩窄为 0.6 千米）至亭江又分两支：南支梅花水道绕琅岐岛南侧至梅花镇入海；北支长门，其中被岛屿分割为四支，即乌猪水道、熨斗水道、川石水道和壶江水道分流入海。

闽江下游主要支流为大樟溪，其次为起步溪。大樟溪在闽江干流南侧，发源于戴云山（德化县赤水乡），源头为国宝溪。德化至南埕称浚溪，南埕以下称大樟溪，有后亭溪、潼关溪等汇入；至闽侯县江口注入闽江下游南港，大樟溪流域面积 4843 平方千米，河长 234 千米，河道平均坡降 2.1‰。起步溪发源于罗源县北部飞仙岩山，由西向东流经洪洋、起步、凤山注入罗源湾，全长 28.6 千米，流域面积 222.48 平方千米。主要支流有护国溪和南门溪。

闽江下游流域在福州市境内，干流流经闽清县、闽侯县、仓山区、台江区、马尾区、长乐市、连江县，支流流经福清、罗源、平潭区和永泰县（图 1-4）。

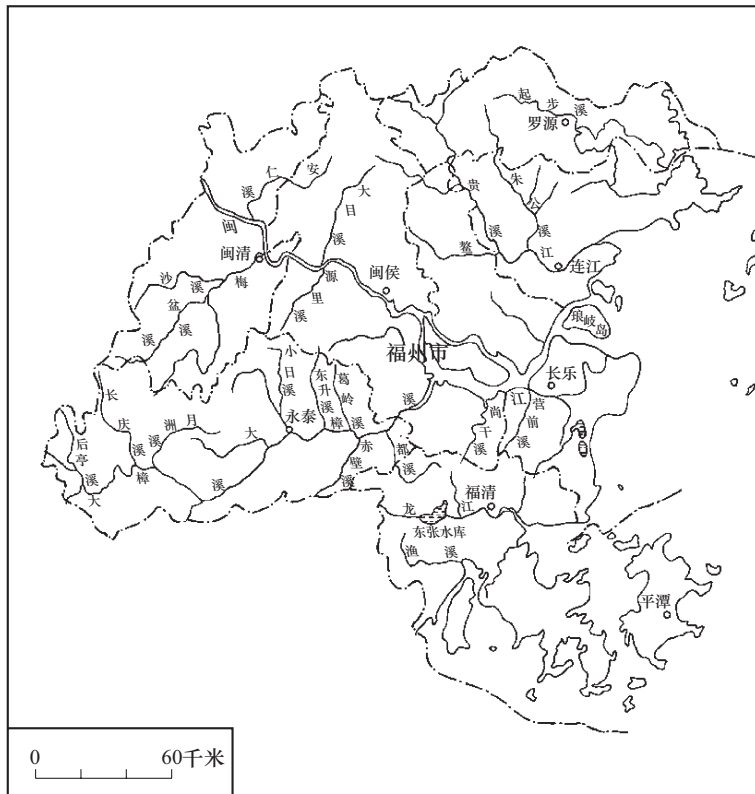


图 1-4 闽江下游流域水系图

在地貌分区方面，福建地貌总体分为闽西区、闽中区和闽东沿海区 3 个一级地貌区和 12 个二级地貌区。闽江下游流域地跨闽中区和闽东沿海区 2 个一级地貌区。闽江中游丘陵、河谷平原区，闽东北滨海高丘、岛屿区和闽东中部沿海丘陵、台地、平原区 3 个二级地貌区。其总体特征为背山面海，西北高东南低，呈阶梯式下降趋势。西部以高丘为主，其次是河谷平原，丘陵零星分布于高丘前缘。东部以高丘、丘陵、台地、平原为主，低丘和山地呈零星分布。水系发育，海积 - 冲积平原、盆谷平原、河谷平原沿河流分布，台地分布广泛，土壤深厚肥沃，河网发育，热量资源丰富，利于发展渔业和农业。

从行政区划上来看，闽江下游流域基本上包含整个福州市，地理位置介于北纬 $25^{\circ}15' \sim 26^{\circ}39'$ ，东经 $118^{\circ}08' \sim 120^{\circ}31'$ ，辖鼓楼、台江、仓山、晋安、马尾 5 个区和福清、长乐、闽侯、闽清、连江、永泰、罗源、平潭 8 个县（市）^①。

本区域气候类型为亚热带海洋性季风气候和中亚热带海洋性季风气候。境内气候暖热湿润，夏

^① 2013 年 7 月，平潭综合实验区成立，成为福建省直管的地级行政管理区。平潭县与综合实验区实行“政区合一”的管理体制。

长冬短，霜冻少，作物生长期长。除海拔较高的山地外，大部分地区的无霜期都在 300 天以上，最冷月气温在 10℃左右，最热月气温在 28℃左右，南部低海拔地区作物生长期可达全年。境内盛行风向的季节更替明显。境内冬季主吹来自大陆的偏北风，夏季以来自海上的偏南风为主，这样风向的季节变化，对全区的气温、湿度、降水及其他天气现象均有影响。境内除了受季风影响外，也受海洋气流的影响，从而表现出一定的海洋性气候特征。

第二节 本次调查的缘起及开展

一、调查的缘起

闽江下游流域是福建省最早开展考古研究活动的区域，同时也是福建省史前海洋文化及南岛语族起源研究的重点区域。自 20 世纪 50 年代以来，历经学界半个多世纪孜孜以求的研究和探索，目前已基本完成了本区域内史前文化序列框架的构建。但毋庸讳言的是，尽管在本区域内先后进行过多次文物普查及调查活动，发现了为数不少的史前遗址点，但始终缺乏一次系统、全面且有针对性的专题性考古调查活动，早期调查获得的相关遗址点资料信息也大多未经整理和完善。如此一来造成的主要问题是：尽管对本区域内史前文化序列的认识已基本形成，但对各时期遗址的分布特点、扩散情况等仍然没有一个比较清晰的答案。此外对本区域内诸史前文化之间的交替变迁、与周边区域的交流情况如何，以及对黄土仑文化后期的文化内涵的认识等也语焉不详。造成上述问题的关键症结就在于现有遗址点资料不完善，对本区域诸史前文化的时空分布情况尚无全面的了解。从而成为对本区域乃至对整个福建史前海洋文化进行更为深入的研究的瓶颈。为解决这个问题，就需要在前人研究工作的基础上继续加以补充完善，扩大成果。在福建省文物局的大力支持下，由福建省昙石山遗址博物馆承担此次“闽江下游流域史前遗址考古调查与研究”课题任务，并于 2011 年 5 月底正式启动。

二、方案的设计和开展情况

本次调查以闽江下游流域新石器时代至青铜时代遗址遗存为重点。同时为了解闽江下游与中游史前文化的交流和扩散，将古田流域也纳入本次调查范围，故在调查地域上不仅包括福州市所辖区县，还包括宁德市下辖的古田县部分区域。本次调查的目的主要有两个：①通过一次全面系统的专题调查以摸清闽江下游流域史前诸时期遗址的时空分布情况；②通过有针对性地对部分典型遗址进行探掘，获取新资料并加以分析与研究，发现更多的研究线索，以求进一步完善对闽江下游流域史前时代考古学文化序列及内涵的认识。基于这两个目的，闽江干流及主要支流沿岸、沿海大陆和岛屿上适合史前聚落选址的区域都被纳入本次调查的视野。

本次调查总体路线以昙石山遗址所处的闽侯县为起点，分阶段、分区块推进。先溯闽江而上逐步

向北部扩展，完成对内陆地区的调查，然后对闽江出海口及沿海地带进行调查。由于本次调查以福建省昙石山遗址博物馆考古研究部人员为主要力量，人手有限，无法采取集中人员一次性完成野外调查阶段的工作，再加之季节、气候等多种因素影响，故野外调查工作持续至 2015 年下半年方告基本结束。

第一阶段调查在闽侯县境内进行，重点是以昙石山遗址为中心的周边地区；第二阶段调查除闽侯县外的福州所辖其他区县；第三阶段，为进一步了解闽江下游流域史前文化向福建内陆扩散和交流的情况，又选取了古田县境内的古田河流域作为调查内容。

在对各具体区块展开调查前，注意事先对该区块地形地貌进行地图研究，主要以区块内水系流向及分布为主要依据来规划具体的调查路线，并根据调查过程中的实际情况对路线进行必要的修正和补充。本次调查主要采取两种方式：一种为野外实地调查。在调查前对所涉及区域首先进行地图研究，确定行车路线和徒步调查地点，然后根据实际情况分为一至两个小组进行分片调查，夜间会合后对当日的调查做讨论和小结，并制定次日的路线。对调查的遗址进行记录、拍照、记录文化层埋藏特征、采集标本，并利用地理信息系统（geographic information system, GIS）记录遗址的位置、地理环境与聚落特征。另一种方式则是针对个别破坏较严重，但暴露遗存比较丰富的遗址进行小面积清理、试掘和发掘，以求尽可能详细地采集遗物等信息，更为深入地了其所在区域的考古学文化内涵。

田野调查活动在 2011 年 5 月 30 日至 2015 年 9 月 26 日基本完成。各阶段调查开展情况为：2011 年 5 月至 2012 年 12 月，完成对闽侯县的田野调查；2013 年，先后完成对闽清县、永泰县和平潭区的田野调查；2014 年，先后完成对长乐市、福州市、福清市、连江县和罗源县的田野调查；2015 年，完成对古田县境内古田河流域的调查。

在调查过程中先后对闽侯县荆溪镇仁山遗址、闽侯县鸿尾乡坪峰山遗址、连江县透堡镇黄岐屿遗址、闽侯县荆溪镇芝山遗址、闽侯县洋里乡大坪顶遗址进行了小规模考古勘探或抢救性发掘。

在野外调查的间隙及阶段性休整期间逐步完成了室内整理工作。调查报告于 2015 年 12 月开始编写，至 2016 年 3 月完成文字初稿，并于同年 5 月通过专家论证。2017 年 4 月完成修改稿，6 月定稿并交付出版。

第二章 闽江下游流域史前文化研究回顾

第一节 以往开展的田野考古工作

一、考古调查

闽江下游流域的史前考古调查活动始于 20 世纪 50 年代初,与 1954 年昙石山遗址的首次发掘是紧密相关的。1954 年 4 月,厦门大学的林惠祥教授应福建省文物管理委员会之邀,以厦门大学人类博物馆代表的名义前往参加昙石山遗址的首次发掘工作,其任务分工为考察遗址环境。4 月 13~16 日,林惠祥教授调查了昙石山遗址及周边洽浦村和山前村等处的 7 座山冈,又发现了洽浦山遗址、鲢鱼山遗址^①和山前山遗址共 3 处史前遗址^②。

1953 年我国第一个五年计划开始实施后,国务院适时颁发了《关于在基本建设工程中保护历史及革命文物的指示》,提出在基本建设中保护文物的具体要求,以配合基本建设开展考古工作为中心的文物保护工作由此开始。1955 年农业合作化运动高潮在全国掀起后,国务院于次年颁发了《关于在农业生产建设中保护文物的通知》,首次提出了文物普查和建立文物保护单位的制度,从而发起了第一次全国文物普查。1956~1959 年开展的第一次全国文物普查,由福建省文物管理委员会组织在全省开展文物调查,在本区域内又新发现了一批史前遗址。特别值得一提的是,在后来确立的本区域史前文化序列中,处于标杆地位的一批遗址,如平潭县的壳丘头遗址,闽侯县的溪头遗址、庄边山遗址,福州市的东张遗址等,都是在此期间发现的。由于这一时期正值中华人民共和国成立后福建省第一次基建高潮,所以配合基建进行的文物调查工作也是本次普查的重要内容之一。其中较重要的是福建省文物管理委员会配合南福铁路修建开展的沿线调查,其间在闽侯县杜坞以及铁岭等地都有发现史前遗址的报告发表^③。

限于当时的历史背景及专业条件,本次普查过程中对本区域内史前遗址的调查缺乏全面性和系统

① 第一次全国文物普查期间,鲢鱼山遗址改称为白头遗址被记录进普查成果。

② 林惠祥:《福建闽侯县甘蔗恒心联乡新石器时代遗址考察报告》,《厦门大学学报(哲学社会科学版)》1954 年 5 期。

③ 曾凡:《南福铁路工程中福州附近的考古发现》,《考古通讯》1958 年 1 期。

性。虽然在各县均有史前遗址发现，但总体数量较少，且分布零散。例如，对闽清县的调查仅限于闽江干流沿岸，对其境内较重要的闽江支流，如梅溪、芝溪等流域未作调查^①。

20世纪60年代初，在第一次全国文物普查结束后，福建省的文物工作者还进行了零星且小规模的投资活动。较重要的有1962年8~10月，福建省博物馆的曾凡先生等人对闽清县阪东镇境内的演溪流域和永泰县长庆镇境内的大樟溪支流流域进行的调查。此次调查发现了西牛山遗址等5处史前遗址点^②。

“文化大革命”期间，福建省文物工作基本陷入停顿。但是在“文化大革命”结束前后在闽侯县还是有3处较重要的遗址被发现：1974年，在鸿尾乡中学操场建设过程中发现了黄土仑遗址；1979年，为配合闽江水库建设进行的闽江沿岸调查中，在小箬乡发现了牛头山遗址^③；同年5月，根据当地群众提供的线索，又在鸿尾乡发现了古洋遗址群^④。

“文化大革命”结束后，随着文物工作得到拨乱反正，相关法制也得到恢复和健全。为摸清全国文物的保存状况，1981年1月15日，《国务院批转国家文物局关于加强文物工作的请示报告》中要求“各省、市、自治区要分别情况进行一次文物普查或复查工作”。1982年国家文物局在全国文物（文化）局长会议上布置开展文物普查和文物志编写工作。随后第二次全国文物普查在各省陆续开展。本次文物普查至1988年基本结束，持续时间基本涵盖了整个20世纪80年代。相较于第一次全国文物普查，这次文物普查活动在持续时间、调查范围和细致程度上都有较大的提升，因此，包括史前遗址调查方面的收获也更为丰富。本次文物普查的成果已被详细载入国家文物局主编的《中国文物地图集》中。就本区域而言，此次文物普查中记录在案的史前遗址点有124处^⑤。

进入20世纪90年代以来，在闽江下游流域开展的考古调查活动主要是配合诸如高铁、高速、水利设施等大型建设工程而开展的，在此过程中也发现了一批史前遗址。其中较为重要的发现有2004年福建省博物院考古研究所在福清市东张水库调查时发现的下湾墓地^⑥，以及2006年福州市考古文物工作队配合福州市机场高速二期建设的调查中发现的新店镇罗汉山遗址^⑦。此外在1992年8~9月，福州市文物考古队与厦门大学考古专业师生联合对平潭岛进行了一次考古调查。这次调查除复查了壳丘头遗址、祠堂后遗址和南厝场遗址外，还新发现了2处新石器时代和6处青铜时代遗址^⑧。

① 邱家柄、严惠芳：《闽清县新石器时代遗址调查》，《福建考古资料汇编（1953~1959）》，科学出版社，2011年，428~430页。

② 曾凡：《福建闽清永泰新石器遗址调查》，《考古》1965年2期。

③ 张其海：《闽侯县小箬发现一古文化遗址》，《福建文博》1980年1期。

④ 陈龙、林忠干等：《闽侯古洋发现商周时代印纹陶遗址》，《福建文博》1983年1期。

⑤ 国家文物局：《中国文物地图集》（福建分册），福建省地图出版社，2007年。

⑥ 福建博物院：《福清下湾墓地第一次发掘简报》，《福建文博》2005年1期。

⑦ 福州市文物考古工作队：《福州新店罗汉山商周遗址2008年度考古发掘简报》，《福建文博》2014年4期。

⑧ 福州市文物考古队、厦门大学考古专业：《1992年福建平潭岛考古调查新收获》，《考古》1995年7期。

根据目前已公开发表的资料（包括历次全国文物普查以及见诸文献的调查报告所公布的遗址点）统计，截至本课题启动前，闽江下游流域已发现的新石器时代至青铜时代遗址共计 141 处，其中经过考古发掘的重要遗址有 10 处。为便于研究者查询和使用，我们以行政区划为单位对这部分遗址点的信息进行了收集和整理，并收录进本报告^①。

（一）福州市

1. 淮安遗址

位于仓山区建新镇淮安居委会天山马岭，1953 年发现。遗址面积数万平方米，包括天山马岭的江厝埕、巴掌山和大桥头山。1982 年在江厝埕的唐代青瓷窑基下发现有蛤蜊壳堆积层和几何纹硬陶片。1988 年在巴掌山山顶采集到方格纹褐色硬陶片和方格纹、菱形回纹泥质陶片，分属昙石山文化与黄土仑文化时期。新石器时代至青铜时代。

2. 磐石山遗址

位于晋安区新店镇磐石村东北 200 米，1988 年 1 月发现。遗址面积 1 万多平方米。采集有夹砂红陶、夹砂灰陶、泥质灰陶、泥质红陶、泥质灰黑陶和灰硬陶片。灰硬陶片占多数，部分硬陶表面施薄釉。纹饰有绳纹、弦纹、席纹、篮纹、米字纹、云雷纹等。可辨器形有釜、罐、豆等。青铜时代至汉代。

3. 浮村遗址

位于晋安区新店镇浮村北，1955 年发现，1957 年发掘。遗址面积约 500 平方米，文化层堆积最厚达 3.7 米，共出土青铜时代石器和陶片 4435 件，汉代板瓦和筒瓦 1 万多件。石器有斧、斨、刀、镞、凿、锥、环等。陶片有夹砂粗灰陶、夹砂粗红陶、泥质灰陶、泥质红陶、灰硬陶及釉陶等，还有陶刀、陶垫各一件。陶片纹饰有云雷纹、网格纹、绳纹、条纹等。可辨器形有杯、釜、罐、甗、豆等。青铜时代至汉代。

4. 罗汉山遗址

位于晋安区新店镇盘石村罗汉山，地理坐标为东经 119° 18' 45"，北纬 26° 07' 30"。罗汉山地处福州盆地东北边缘地带，为东北—西南走向的一个相对孤立低矮的小山包，植被较茂密，周边地势平坦开阔，遗址分布于整个罗汉山。

2006 年福州市文物考古工作队配合机场高速二期道路沿线调查时，在地表采集有大量青铜时代的印纹陶片和少量的磨制石器，主要有石斨及陶纺轮等生产工具。随后对该遗址所在山体东坡进行考古发掘，出土了大量青铜时代陶片。

^① 由于古田溪流域被纳入本次调查范围，故本节亦将其以往调查的遗址点情况予以收录。

2008年11月1日至2009年3月福州市文物考古工作队再次对遗址进行了考古发掘。共发现10座青铜时代墓葬，出土石器、玉器、原始瓷等器物。从出土遗物来看，罗汉山遗址属于闽江下游黄土仑文化的一个类型，但要晚于黄土仑遗址，代表其后的发展类型，并延续到东周时期。

（二）闽侯县

1. 洽浦山遗址

位于闽江北岸甘蔗镇洽浦村，1987年发现。遗址面积约5000平方米，相对高度约30米，距离昙石山遗址约1千米，西侧断崖上有厚约0.5米的贝壳层堆积。采集有泥质陶片。纹饰有刻划纹、方格纹、绳纹等。可辨器形有壶、杯、罐等。属新石器时代昙石山文化。

2. 桥头遗址

位于鸿尾乡桥头村西南200米，1987年发现。遗址面积约3万平方米，位于相对高度20多米的长形小山冈上，有厚0.3~0.5米的文化堆积层。采集有泥质灰硬陶片。纹饰有方格纹、少量刻划纹和弦纹。可辨器形有杯、罐等。属新石器时代昙石山文化。

3. 白头遗址

位于荆溪镇白头村西，1987年发现。遗址面积约5000平方米，在闽江北岸的江边，距离昙石山遗址约3千米，有贝壳层。采集有石铎和泥质灰陶片。陶片纹饰有方格纹、席纹等。可辨器形有壶、罐、杯等。属新石器时代昙石山文化。

4. 昙石山遗址

位于甘蔗镇昙石村西北，1954年修筑防洪堤时发现。昙石山紧靠闽江，是一座高出地面约20米的条形山冈，遗址面积约3万平方米，属贝丘遗址。1954~2009年共发掘10次，发掘面积约3000平方米，遗址文化内涵可分为4期。新石器时代至青铜时代

第1期：昙石山下层文化，距今5500~5000年。

第2期：昙石山文化，距今5000~4300年。

第3期：黄瓜山文化，距今4300~3500年。

第4期：黄土仑文化，距今3500~2700年。

5. 赤塘山遗址

位于上街镇上街村西800米，1987年发现。遗址长约750、宽约200米，位于闽江南岸三个山包相连的南北走向的长形山冈上，相对高度约20米。采集有泥质灰陶、灰黄陶片和少量灰硬陶片。纹饰有方格纹、云雷纹等。可辨器形有罐、壶、盆等。新石器时代昙石山文化至青铜时代。

6. 凤山遗址

位于上街镇红峰村北 350 米，1987 年发现。凤山地处闽江南岸，在赤塘山遗址西面，两山相距约 500 米，是一座长约 500、宽约 100、相对高度约 20 米的小山冈，在断面有厚约 0.8 米的蛤蜊层堆积。采集有灰黄陶片和泥质灰陶片。纹饰有方格纹、云雷纹等。可辨器形有罐、壶、盆等。新石器时代至青铜时代。

7. 溪头遗址

位于白沙镇溪头村西南 500 米，1954 年发现。遗址面积约 1 万平方米，位于白沙溪东岸台地上。1975、1979 年两次发掘。文化层堆积分上下两层，上层出土陶片以印纹硬陶为主，少量原始瓷片，陶片纹饰有方格纹、云雷纹、刻划纹等，属于青铜时代黄土仑文化。下层为贝壳堆积，发现墓葬 50 余座，出土有骨锥、石铤、石镞、石斧、蚌耜和陶器等，陶器纹饰有条纹、绳纹、附加堆纹、刻划纹等。器形有釜、罐、壶、豆、杯、碗等。遗址属于昙石山文化。新石器时代至青铜时代。

8. 庄边山遗址

位于竹岐乡春风村西 300 米，省级文物保护单位。庄边山在闽江南岸，与昙石山隔江对峙，是一座高出江面约 20 米的条形山冈。遗址 1956 年发现，面积近 2 万平方米，1960 年春试掘（面积 78 平方米），1982~1983 年发掘（面积近 3000 平方米），文化层堆积分两层。上层破坏严重，陶片以橙黄陶和灰硬陶为主，纹饰有云雷纹、网格纹、刻划纹、几何形黑彩、赭红彩等，分属新石器时代末期至青铜时代早期的黄瓜山文化和青铜时代黄土仑文化。下层出土石器以石铤为主，少量凿、斧、镞等，贝器有耜和刀两大类，陶工具为陶拍、纺轮及小网坠；陶器主要为夹砂灰陶、夹砂黄陶和泥质灰陶，纹饰有绳纹、条纹等。器形有釜、罐、壶、豆、簋、碗、杯等。属新石器时代昙石山文化。

9. 牛头山遗址

位于小箬乡湖柄村东南 500 米，县级文物保护单位，1979 年发现。牛头山紧靠闽江，相对高度 20 多米，遗址面积约 1 万平方米，有厚 1~2.5 米的文化层堆积。从断面观察，大致有三层堆积，上层土色黄灰，厚 0.2~0.5 米，包含物以几何印纹灰硬陶为主，采集有回形纹硬陶瓮残片，属于青铜时代黄土仑文化。中层主要是蛤蜊壳和灰土混合堆积。下层灰土堆积较厚，采集有磨光泥质灰陶簋、篮纹和方格纹橙红陶罐、夹砂红陶釜残片，以及鳖甲、石杵、陶网坠等。遗址属于昙石山文化。新石器时代昙石山文化至青铜时代。

10. 黄土仑遗址

位于鸿尾乡超墩村，1974 年发现。1978 年在遗址东西两侧进行发掘，发掘面积 700 平方米，清理